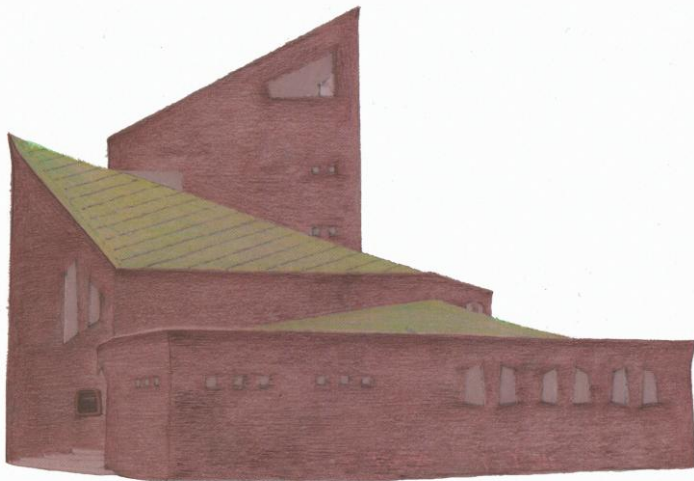


Kerkgebouw van De Christengemeenschap Rotterdam een monument

Uit de 'redengevende omschrijving' van de Monumentencommissie

' Het kerkgebouw van de Christengemeenschap is een representant van de organische bouwkunst. Het staat met afgevlakte hoeken op een rechthoekige kavel van 24 bij ca. 15 meter en is opgetrokken in een sobere organische baksteenarchitectuur. Baksteen is een essentieel element in de beeldtaal van de kerk, zowel binnen als buiten. Van binnen is het metselwerk bestreken met een mengsel van travertien en cement waardoor de structuur van de baksteen zichtbaar is gebleven.

Voor de stad heeft het kerkgebouw een cultuurhistorische waarde als eerste en enige kerkgebouw van de Rotterdamse Christengemeenschap. Als object vertegenwoordigt het gebouw het gedachtegoed van de Christengemeenschap.



Het gebouw heeft architectonische waarde als bijzondere uitdrukking en representant van de organische bouwkunst. De uitgangspunten daarvan zijn consequent toegepast in de gehele architectuur.

De plastische bouwmassa's en de sterk hellende – elkaar spiegelende – daken van de kerkzaal en de toren hebben geresulteerd in een dynamisch en markant gebouw.'

Op 12 juni 2007 werd het kerkgebouw van De Christengemeenschap aangewezen als 'modern monument'.

Wijding

Met de wijding van de kerk op 26 juni 1966 is het gebouw door de gemeente in gebruik genomen. Dit gebeurde met gevoelens van grote dankbaarheid dat de cultische en wereldlijke activiteiten voortaan konden plaatsvinden in een zo passende omhulling.

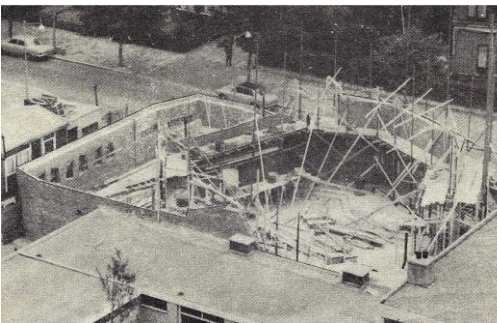
Voorgeschiedenis van de bouw

Het kerkgebouw is in opdracht van de Rotterdamse Christengemeenschap gebouwd in de periode 1964-1966 als eerste echte kerkgebouw van de gemeente.

Tot 1966 had de gemeente geen eigen kerkgebouw. Men verhuisde meerdere malen naar verschillende woonhuizen in de stad die tot cultusruimte en dienstwoning werden omgevormd.

Om de bouw van een eigen kerkgebouw te realiseren werd in 1961 een bouwcommissie ingesteld en in Blijdorp een stuk grond van 24 bij ca. 15 meter aangekocht.

Dit kleine stukje grond legde flinke beperkingen op aan het ontwerp. Nadat de financiële middelen grotendeels bijeengebracht waren, werd architect Henk W.M. Hupkes aangetrokken. In de heer Dingelhoff, van origine een metselaar die de fijne kneepjes van het vak in de vingers had, vond hij een aannemer die zich met hart en ziel inzette voor de bouw van de kerk.



bouwput en opbouw in 1966

De eerste paal werd geslagen op 23 november 1964. Op 10 april 1965 vond de grondsteenlegging plaats.

Een oorkonde, met daarop geschreven de grondsteenspreuk, werd ingemetseld in de vloer onder het altaar.

Over de architect

Met groot enthousiasme heeft de architect, Henk W.M. Hupkes, zich gewijd aan de opdracht om voor de Christengemeenschap te komen tot een passend ontwerp. Deze architect drukte zijn impuls voor de bouw van de kerk als volgt uit:

"De mensenwijdingsdienst is in zichzelf één grote architectuurbeleving, waarvan het kerkgebouw een poort is."

Hupkes heeft niet alleen het gebouw, maar ook het altaar, de kansel, de kerkbanken en de lampen ontworpen. Met de puntbeitel heeft hij zelf het beton van het altaar en de kansel gehakt in de fraaie structuur die het nu heeft. Bij de bronsgieter was hij op de werkplaats aanwezig om de kandelaars die hij had ontworpen, te zien gieten, waarna hij ze zelf ciseleerde.



Hij heeft de uitvoering van het begin tot het einde begeleid.

Bij zijn ontwerp voor de kerk van de Christengemeenschap in Zeist was Hupkes in aanraking gekomen met de antroposofie. Hij was zich bewust geworden van een aantal bouwkundige feiten, die hij '*geometrische principes*' noemde. Dat zijn absolute, universele waarden. Eén daarvan is de ellenmaat, 66 cm; dit is de lengte van elleboog tot vingertop, tegenwoordig in onbruik geraakt. Dan is er de oude lengte van 2.86 m, veelvuldig gebruikt in gotische kathedralen, en de steenmaat met een lengte van 22 cm en een dwarslengte (koppenmaat) van 11 cm.

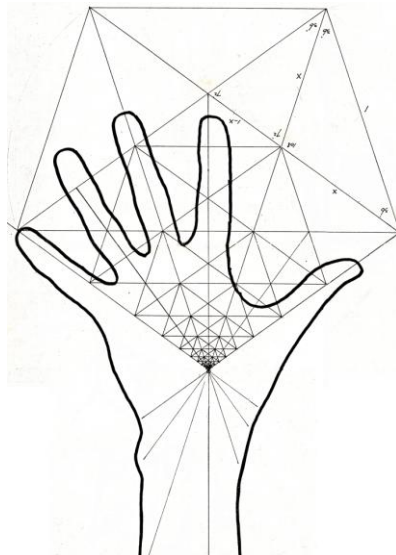
Hupkes hanteerde een zelf gevonden woord '*hoekverdraaiing*', d.w.z. de richting die de ene muur maakt ten opzichte van de andere. Vanuit de vijfhoek ontdekte hij dat 9 graden en veelvoud daarvan van wezenlijk belang zijn voor het religieuze gevoel dat een gewijde ruimte moet oproepen.

Vijfhoek en gulden snede

De vijfhoek, met zijn hoeken van 108° , is een belangrijk vormgevend element in de organische bouwkunst. Het biedt een alternatief voor de statische rechte hoek die we zien in de gebruikelijke rechthoekige en vierkante ruimtes.

In de natuur herkennen we de vijfhoek onder andere in de vijf kroonblaadjes van de roos.

Uitgangspunt voor het ontwerp was de 9° hoek als kleinste afgeleide van de 108° hoek. Toepassing van de 45° en 90° hoek is vermeden. In het ontwerp van het kerkgebouw is door de consequente toepassing van de 9° graden hoek de gulden snede ontstaan.



gulden snede tekening van Henk Hupkes

De gulden snede is de verdeling van een lijnstuk in twee delen in een speciale verhouding. Bij de gulden snede verhoudt het grootste van de twee

delen zich tot het kleinste, zoals het gehele lijnstuk zich verhoudt tot het grootste.

De gulden snede is consequent doorgevoerd in de architectuur en alle onderdelen van gebouw, zoals de kansel, het altaar en de kerkbanken.

Natuurlijke materialen

Wie dit gebouw binnengaat, zal nauwelijks merken dat bij de bouw in bijna alle gevallen de goedkoopste oplossing is gekozen. Misschien is het juist hierdoor dat het gebouw zijn grote natuurlijkheid en zijn sobere waardigheid krijgt

In de organische architectuur wordt veel met natuurlijke materialen gewerkt, zoals hout, baksteen en natuursteen. Dat is in het kerkgebouw duidelijk waar te nemen. We zien

- vurenhout in het plafond,
- natuursteen (grind uit de Maas) in het cement van de vloer
- baksteen in de wanden en de gevels,
- koper op het dak en in de letters van De Christengemeenschap op de gevel.

De kansel en de altaarvoet zijn van grof behakt beton.



koperen letters op de buitenmuur van gesinterde bakstenen

Voor de buitenmuren werden afgekeurde, gesinterde stenen gekozen. Dit zijn stenen die onregelmatig van vorm en kleur zijn doordat ze op te hete

plaatsen gelegen hebben in de steenovens. Die waren toen nog niet geautomatiseerd. De stenen zijn gemetseld met verdiepte voeg, waardoor de buitengevel een onregelmatig, bijna rotswandachtig aanzien heeft gekregen.

Ontwerp en uitvoering

In De Christengemeenschap staat de mensenwijdingsdienst centraal. Die is dan ook het uitgangspunt geweest voor het ontwerp. Het kerkgebouw is in oost-west-richting gebouwd, met het altaar in het oosten, waar de zon opgaat. Het hoogste punt van het dak ligt recht boven de plaats waar in de mensenwijdingsdienst het altaarsacrament wordt gecelebreerd.

De as van de gerekte, zevenhoekige cultusruimte is bepalend geweest voor de indeling van de begane grond; de overige ruimten voegen zich daarnaar. Het moest een kerk worden dicht bij de belevingswereld van de mensen, een 'Maaskerk'. De afwerklaag van de vloer is uitgevoerd in grof grind uit de Maas, ingebed in cement.

Uit een dukdalf van 8 meter werd het altaarblad gemaakt. Als het altaar is bedekt met het altaarkleed, is nog een klein stukje zichtbaar van dit stoere stuk hout dat omspoeld is geweest door het Maaswater. Aannemer Dingelhoff heeft ter plekke twee dagen het eikenhout met hamer en beitel bewerkt om het de juiste vorm te geven.



kansel en vloer met Maas-grind

Het was de wens dat alle onderdelen op elkaar zouden zijn afgestemd. De architect ontwierp daarom niet alleen het gebouw, maar ook het altaar, de

kansel, de bronzen kandelaars, de lampen en de kerkbanken. Hierdoor zijn al deze elementen in rustige harmonie zonder zich op te dringen.

De cultusruimte

Belangrijke elementen in de cultusruimte zijn:

- ✦ het altaar met de zeven bronzen kandelaars en het altaarblad, gemaakt van het hout van een dukdalf
- ✦ de vormgeving van de betonnen altaarvoet en de kansel
- ✦ de ramen en deuren met hoeken in een veelvoud van 9^o
- ✦ het oost-west middenpad als 'ruggengraat'
- ✦ de houten kerkbanken, verankerd in de betonnen vloer
- ✦ de afwerking van de vloer met grof grind uit de Maas
- ✦ de vormgeving van het vurenhouten plafond en de lampen

De rustgevende harmonie van de zevenhoekige ruimte kun je ervaren als je je voorstelt hoe de ruimte zou aanvoelen als die rechthoekig zou zijn. De cultische ruimte, die zo weldadig aandoet in zijn proporties, wordt als een waardige omhulling van de eredienst ervaren.



nisje voor eventuele opbaring

Vanuit het ontwerp was de cultusruimte in het wit gedacht. Zo heeft die er ook vele jaren uitgezien. In 1979 werden de muren licht gesluierd in een paars tint. Dit was nog niet de kleur die vanuit cultisch oogpunt noodzakelijk

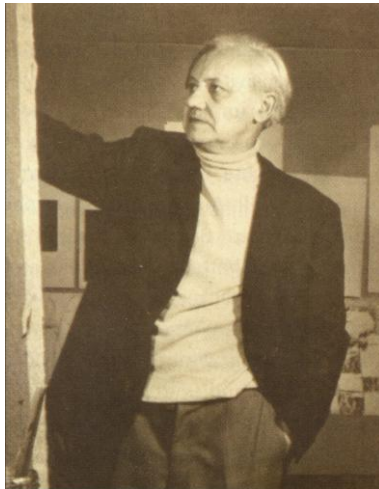
is voor de ruimte waarin de mensenwijdingsdienst wordt voltrokken. In 1993 werden de muren en het altaar door kunstenaar Peter Vormer gesluierd in de juiste kleur.

De altaarschildering

Als een dierbaar bezit koestert de gemeente de altaarschildering, die van 25 augustus tot 2 september 1967 ter plaatse is gemaakt door priester-kunstenaar Johannes Rath.

Zoals in alle beeltenissen in kerken van De Christengemeenschap zijn in deze schildering zowel de Gekruisigde als de Herrezenen afgebeeld.

Bij de voorbespreking zei Johannes Rath dat hij zich het recht voorbehield zijn werk terug te nemen, als hij niet geheel tevreden was met het resultaat. Aan de andere kant liet hij de opdrachtgever de volledige vrijheid het werk niet te accepteren als men het niet geheel bevredigend vond.



Johannes Rath heeft zich bij de altaarschildering laten inspireren door de kracht van de stad Rotterdam om zich na de oorlog te vernieuwen in wederopbouw en wederopstanding.

Toen het schilderij voltooid was, zei Johannes Rath dat deze in geen enkele andere stad zou kunnen hangen, indien het ooit vervangen zou moeten worden.



'artist's impression' van het altaar in de cultusruimte

Verbouwing in 2009

Nadat in de jaren '90 van de vorige eeuw condensproblemen in de dakconstructie werden opgelost, is er in 2009 een aanbouw aan het kerkgebouw gerealiseerd aan de kant van de toren.



de toren en het dak van de aanbouw

Er kwam een nieuwe toreningang, die toegang geeft tot een hal, de verbouwde sacristie en de toren.

De koperen dakbedekking van de aanbouw is identiek aan die van het kerkdak en het torendak.